

摘藻堂四庫全書薈要

集部

欽定四庫全書薈要

集部

御製詩初集卷二十三
四



詳校官原任編修臣徐立綱

欽定四庫全書薈要卷一萬三千二百九十六

集部

御製詩初集卷二十三

古今體一百三十五首

甲子四

秋日玉泉山


金烏晃絮雲珠露濕蘭坂籟爽拂輕輿凌晨發上苑觀

禾兼玩山玉泉喜不遠秀色若相接髻螺青宛宛清音

齋名朝膳罷庭對王臣蹇侍史進章奏衛士傳餐飯治理

得少暇聊復登層巘松風礪壑鳴蘿煙衣袖滿結此林

泉心何必猿鶴伴
間樹瞻精藍
綠崖憩雲館
俯眺一舒
懷穉稜幕町疇
西成差可望
稍慰愁春旱
敢曰予誠通
允矣天恩亶

靜

入夜輕雲散
孤月來我庭
神寒不能寐
披衣起倚楹
階墀鎮間寂
萬籟收無聲
蟲蟲松篁梢
浥露寒蟾停
匪在秋池上
何來蓼苻橫
根塵忽已泯
襟袖洒然清
豈尋甲帳歡
聊結空宇情

秋蟬

蕭蕭踈柳枝
嘒嘒殘陽暮
聲微漸怯風
翅弱難禁露
中郎不能辨
士龍差可賦
度窓引詩思
傍岸遲人步
惜時爾應切
喻言余所懼

望法海寺

蘭若絕塵囂
遐瞻散鬱陶
樹藏僧舍小
雲截筍峯高
興寄清秋迥
遊耽淨域豪
何當蒼翠處
倚柏一揮毫

早桂

垂垂金粟當秋孟小山丰韻紗窓映迢遞經年苦別離
不禁芳思催人詠得秋一例足瀟灑况是色香兩清淨
如如相對者為誰交蘆離合無真性只此逍遙坐廣寒
底須天上懸金鏡

題張鵬翀秋林讀書圖即用其韻

前席曾聞室號宣肯教揚子嘆袍穿偶將繪事酬清問
也道經書在說研

再題秋湖夜泛圖

詩畫合同禪鵬翀兩能悟逸筆寫夜泛皆我詩中句扁舟笑傲人天邊友古兔

喜晴

膏澤既霑渥望晴人所同况值西成候尤需閭闔風樹杪習習來天宇徐徐空絮雲忽盡斂暄陽懸當中鬱陶千慮滌晶光萬里融乃知雨暘時統維大造功我非蚩蚩氓敢云憾彼穹過望或有諸卒歲心焉窮

偶為松陰高士圖并題以詩

偃息白石上嘯傲青松底從知壺嶠中神僊亦人耳
流水淨我耳凱風梳我髮不須携七絃有客彈清越
嘗笑黃綺輩千秋稱大隱漢庭豈金堂何須搖唇吻
蒼蒼虬枝外望望迷處所莫云足寂寥爛漫雲堪侶

七月二十八日恭奉

皇太后進宮路旁禾黍與與入覽欣此西成稍舒望歲
賦詩誌喜亦歌其事也

食人食於人事殊心則同較課雨與晴均此望歲功憶

我春夏交雲漢歌蘊隆殷憂厯

慈寧步禱誠乃通東阡霑霖霰南畝舒蟲蟲起枯而蘇
槁額手感彼

穹朝穉飽玉露午顛搖金風高原與下隰一例皆芘芘
有秋竟可企非予忖度中奉侍

大安輿欣覽穰稔叢

一笑慈顏豫信可慰予衷賦詩誌農要匪為誇年豐

松花玉石屏歌

鬼工磨刃刷山骨
女媧乏材補天窟
琉璃罽毼失顏色
光奪青銅凜毛髮
不圓而方萃且兇
都尉慙直絳侯訥
勤思負宸其可忽

秋日澄懷堂

窓納寥天此暫凭
曉煙烘翠遠峯凝
詩尋六義因心淨
懷到三秋共景澄
鱗集蓼磯欣得地
松依菊圃作佳朋
底須逸志託泉石
延爽軒墀總絕勝

題董邦達蘆汀泛月圖

石上藤蘿月却在蘆汀底扁舟無事人坐弄清秋水
天空月一方水濶鷗兩個並無纖芥塵安有心神浣
清秋杜子美日日坐吟詩愛看殘夜月舟泛浣花溪

中秋日侍

皇太后萬善殿禮佛因遊覽瀛臺諸勝

節到中秋好波連太液虛壺天涵月宇佛地敞雲居色
淨叅荷舫香真坐桂䟽

壽康無量壽如是樂何如

三山隣紫極一水是瑤池境合忘懷處秋當曠覽時西
成欣有象四海樂無為纔得

慈寧豫流霞引壽卮

露白波逾澈秋分景倍清地僊來黻帔天酒下蓬瀛信
可教春駐無須待月明結璘簫管急雲外一聲聲

大學士徐本以病請致政暫允歸籍調理行有日
矣詩以賜之

枚卜資賢輔調元贊眇躬攄忠一心切論道八年同績

茂台衡列勤宣警蹕中

去年曾扈從往
祖陵

百司方仰矩二

豎偶興戎遽爾辭榮祿能毋遂退冲青門名不減黃閣
惜何窮別緒紛秋日歸舟急北風尚期食履健重入綉
扉崇

秋夜雨

春愁雨少夏愁多每對濛濛慮幾何只有秋窓飛浙瀝
好供清聽入吟哦

千秋佳話聽巴山詩借風雲盡可刪而我竭來吟七字

却因清切片時閒

秋日奉

皇太后幸南苑射獵

輕輿颯爽恰相宜
巡幸常承

色笑慈最是
高秋應射獵
果然佳景副吟詩
草垂新白
露中穗樹帶餘青
煙外枝少小
經行今壯大
寒原依舊
昔年時

郊行即事

拂霧金颺獵翠旌六飛迤邐出增城
合圍兼閱西成景
不是秋郊浪漫行

倉箱櫛比復墉崇更喜王畿千里同
盡道有秋獲望外
迴思午夜劇愁中

與與東畝接西坪歷歷秋郊一暢情
愁是我應能不喜
底須諛者詡豐亨

舊衙門行宮疊壁間春曉之作

參差綠影到書帷秋半何如春曉時
即景忽忘原是我

賡題試道復為誰儻來生意菊含蕊
適去韶華花謝枝
舊句花色繞
添四五枝
却哂未能離結習吟又猶自鎮敲詩

德壽寺禪房

秋日川原淨禪闕花木芳如然遊法海誰復論空桑樹
影留春色爐煙靄意香無塵心可歇剎剎總真常

馬嘶

不為駮駟為駉褭橫秋獨韻徹雲表聞雞起舞壯士心
守在四夷王者道

南紅門池上咏

昔來池上遊春日方載陽今來池上遊蕪葭已蒼蒼逝
者誠如斯因悟往未嘗吹波鯉魚風垂垂蓼影長漁歌
起煙外鷗波激河梁清濁誰致然有懷彼滄浪

讀書

湯道為君兼作師學猶未逮愧心知試看今古俱陳處
如與聖賢相對時兩字力行誰得到一編為伴豈能離
行宮把卷忘言說又見踈陰窗外移

南紅門外

不到紅門外於今過十年村墟曾不異蕉鹿信如然古
塔雲中矗踈籬柳外連聚觀紛老幼闕切却殊前

榆柳含煙翠桑麻帶露稠蔓棚迷晚蝶樊圃卧閒牛閭
靜知無盜田多幸有秋相逢農父問家室得安不

輕衫切曉涼炊火起遙莊紅日一鞭暖綠郊十里強圃
場欣少隙銜刈豈辭忙祈歲長年願憑觀樂未央

早菊

風葉散細芬露叢晞初曜經年似恨離先節奚嫌踈臨
階驗生意肯向枝頭拗我聞叔世風隱名亦堪釣東籬
無陶潛豈慮知音笑

御園深秋

曉牖輕寒侵袷袍登臨縱目興偏豪秋當季月無餘淨
雲斂寥天分外高迴憶韶華渾逝水安排佳句待題糕
柿紅蕉綠揮毫潤何必瑤牋誇薛濤

晝漏丁丁幾度催幾餘攬景一徘徊樹多紅葉因風落

鞠有黃華冒雨開
簾卷長空心與淨
松留佳蔭鶴常陪
北邙觀獲真堪樂
能否綏豐遍九垓

九日奉

皇太后登高

心愜豐登後歡承佳景前

鳳輿來駐蹕菊蕊正當筵
地迥塵氛遠窓虛爽籟延
西

山相對處

壽獻萬斯年

九日題菊

去年人憶菊

去歲盛京九日無菊故云

今歲菊迎人如是空即色誰

論踈與親舞風清韻動潤露淨香勻緬想東籬下陶潛

真隱淪

曉起

鴉啼度空宇雀醒喧霜幹怯寒未出戶夜氣觀平旦棲
遲待章奏義府堪流玩須臾金烏上明窓朗書案修綆
汲理淵先登仰道岸

九日登高

性與秋光自覺諳登高此日暢幽探荷衣已破無從補
楓頰纔紅尚未酣恰好得詩教雁寫不須摘菊倩人簪

晚來靜坐寒窓下即景頻頻惕九三

是日為乾隆九年九月九日云

深秋討源書屋

淡靄寒煙罨鶴汀水軒秋色滿踈櫺謝時綠葉難遮嶺
及節黃花喜挿餅書遇會心皆可讀泉能蠲慮劇堪聽
寥天極目無纖翳吾與長空共窈冥

題張鵬翀翠巘高秋圖用其韻作七古示之

問我繪事應師誰橫嶺近在帝城西從來師心非所貴
師古道遠勞攀躋鵬翀汝詩脫筌蹄欲伴元白志不低
我於詩畫涉藩籬安能示汝匪手携得其環中遊方外
疇謂半偈非全提佳節展汝山水竒興酣走筆一澗題
黃花笑我拈吟髭蕭蕭寫影臨清溪

秋日遊香山

明發命輕輿駕言尋所樂尋樂欲何之香山近西郭露

蹄印荒塗寒聲咽林薄歷歷有秋邨
隱隱霏煙罽避暑
來青軒風景異今昨椒籟入虛窓
石溜下北壑山斷片
雲接鳥飛殘葉落
脩然景殊勝信矣興所託

題余省菊花

如是空非色誰教鉛粉施
能知花外趣堪作畫中詩
露
朶盈盈際風枝灑灑時
落英如可啜何必學安期

秋日奉

皇太后遊玉泉山周覽西海近郊獲事即景賦詩十四

韻

降豐欣此日行令及茲辰

香輦周田陌嘉禾滿鹿困千官陳旱暵二輔切

咨詢堯舜應誇宋

宋宣仁太后人稱女中堯舜

風詩或比豳繫予德

菲薄

懿教勉遵循忝在士民上能忘饑溺親逢年

慈願洽愛日永懷申別館晴霞際仙槎野水濱鶴容千
歲古菊酒一樽醇錦障排丹樹紗疏面碧岫無央鸞鳳

隊極樂

靜常身雲寫波中影山留畫裏真忘言祛俗遠即景得
題新處處陪
歡豫秋光總是春

盆菊

塗龜寧曳尾不慕葺廊廟山木寧棲崖青黃非所好黃
花隱逸材個儻寡同調卉譜偶傳名藝苑誰能貌花師
鮮法眼視比春葩耀杯水引滋溉圓盆作幽奧枝幹受

束縛猶詗人工妙杞柳為栝棧賊性已拗繩墨厥天
然俯仰任其詔垂頭綻冷芳恐被柴桑笑剪翅來孤鶴
引吭一相弔

謁

雍和宮作

僊聞愾見仰

聖日於光天瑤宇琳宮表

躍龍於茲地宛爾疇昔悽然賦詩

翠華來舊地寶相寫新蓮興慶

當年邸無生曩日禪詎資師象力如是色空詮結構栖
真宇徘徊浴日淵春音驚雷閃芝宇尚

星懸東壁圖書府

邸東為太和齋
皇考舊日書室也

虛庭霜露邊秋

風空拂席春鳥不調弦眼底明如幻窓前影復遷式觀
增惕息欲去重留連獨憶趨

庭日瞻雲意惘然

題董邦達秋山平遠圖

踈林噪歸鴉遠峯銜落照平溪渺煙靄千里歸一眺板
橋接茅店歷歷皆詩料是地豈富春誰弄嚴公釣

題勵宗萬秋林亭子圖

螺峯遙列屏草亭剛學笠倪迂與黃癡妙蘊恰收拾樹
因風欲鳴苔經雨還濕莫謂無幽人孤鶴介然立

題張若靄松竹鳴琴圖

好鳥擇枝鳴良材特地生大夫方磊落君子絕逢迎比
德成雙美因心祇一清詎同庸史筆花雀詡怡情

孟冬時享

太廟禮成述事

滌志齋三宿

精裡舉質明奉時脩

禴祀考樂叶韶韻馨薦忱爰託心忪禮欲成

假思不可度顯若有餘誠如在

音容感孔懷霜露情

橋山凝望處

愼優達三京

國朝舊制每於十月朔日興京
盛京燕京諸陵皆有祭馬

頌朔

闕宮烝祀罷象魏授時頌舊歲行將盡新年去復還時
和詎可恃日久倍知艱所願周寰宇官清民自閒

試問司天史羲娥移不移璿璣誰可度珠斗若為推六
合車書會千秋道法垂去年重入想崇政涖朝時

初冬夜瀛臺涵元殿作

晚風息古樹淡日歸西嶺重簾下虛堂良夜侵尋永香

篆爇斜煙燈花落餘影棲松鶴彈梵驚漏鳥啼冷一卷
盡我書半箭適茲靜

恭奉

皇太后幸湯泉

翠輦駐雲莊春暉載小陽靈波暄不凍勝地景偏長數
八稱功德齡千益

壽康不須分別見是水一如湯

湯泉行宮疊舊韻

廣陌接遊宮，溫波澈鑑空。適來叅水月，過去悟旂風。樓閣化城似，山林太古同。燈牕清燕夕，書史足研窮。

寒月

湯泉行
宮作

寒月淡碧空，流光冰

去聲

窓紙。良夜漸以長，几席誠清只。

敲詩點筆花，淪茗浮梅蕊。行宮景物幽，蘭穗垂垂紫。人語靜四隣，鶴鳴隔一水。即事愜素襟，忘言契元旨。去歲榆關路，非彼亦非此。

讀書

行漏丁丁乙夜時幾餘隨地讀書宜孔顏樂處誰尋得
羲皇上人我不為兩字中庸常抱愧千秋興廢每遐思
蛟爐篆裊忘懷永不覺花樞魄影移

順義縣行宮作

將為田監行趁此秋成閤旌麾歷冀野輪蹄背湯泉朝
暎散晏溫入我輿帷暄塗霜帶冷白坂花垂紫殷枯樹
雀飛飛廣陌兔爰爰芻棚隱茅落罷喘牛高眠困鹿戶
有積室家幸苟完所見扶鳩翁尚鮮怨祁寒由來歲功

成降康端自天行宮建勝地樹石誠有年葺新成此日
止頓因路便匪誇棟有芝詎必池茁蓮記我書室名是
處欣隨安明窓受暖曦市語隔煩喧染翰添思抒習靜
道心存愜適以為佳奚必居深山

蟠龍引

蟠龍山名前建行宮偶來駐蹕有作

我聞金陵自昔稱龍蟠千秋形勝想像間奕奕瑤光照
薊野蟠龍亦得名茲山江南江北不異地天龍遊戲同

歸禪獅峯鷲嶺詎獅鷲何如九二見在田南陽卧客吾
心企敢誇乘六以御天

郊行即事

煙靄初消見遠村幾家籬落學僂源問伊底似園中客
租吏從來不到門

廿里川原暖日晴千村稔黍有秋成到來不為尋新句
圖裏幽風許整行

踈星歷歷月闌干東望銅鉦上曉巒茅店問沽人向暖

凌溪策渡馬知寒

青山層沓水彎環
白日悠然鎮掩關
煨芋高僧方睡足
不教清梵出松間

不問遙村與近塍
箇中詩畫總相應
初冬木落山容見
倪范當前告我曾

青松行

髻髻山行宮內構
書室數楹青松七株
林翠當戶
流連撫吟興在徂徠之麓矣

冬來萬木辭芳華暗撫時序驚逝波有翁矯矯森喬柯
不與桃李爭媵姸迺今本色露此此夢幾楹書室架嵯峨
適看虬影當牕紗怒濤謾起青雲霞岩楓坂榆禁不譁
或側而立或坐跣竹林賢者一來過比秦大夫猶為多
我來徘徊撫且摩汝誠逸民為我羅會心有在理則那
皎皎白駒詩人歌

韻松軒

是松山林中物而書室適建此暮把朝吟且以名

軒誠得遇矣夫不有瑰竒卓犖之材君門萬里不
能自進者乎觸目警心非有愛於是松也

拏空露遠岑蒼翠復陰森靜是有聲畫動為無操琴何
須泉咽石自有鶴棲林悟對寥天一悠然獲我心

讓竹稱君子無松不丈夫豈隨春作態直與古為徒勁
幹天邊倚真聲靜裏輸不因人作止信矣德充符

書齋結構新黛色罨窓頻每顧消塵念興言得好隣伊
誰知樹性為我種龍鱗寄語如松者林中漫隱淪

寫霧軒疊舊韻

高不畏風雙髻髮偶來登眺輒心閒舊題在壁幾行綠
曉日橫窓一抹殷松老龍鱗皆合抱山連螺黛自迴環
煉師苦習長生術誰肯觀空出宇寰

白澗行宮晚坐

離宮迤邐偶停驂魄月遲遲上遠嵐象外真詮誰得會
環中佳趣我須諳山容自寫癡黃幅徑曲遙通古佛庵
憶昔閒吟瀟灑地遷無遷處正宜叅

天成寺江山一覽閣疊舊韻

招提據嶺顛遊轡破朝煙勝地常相憶危樓重少旋風
旛標妙偈琴操咽寒泉安得長無事山中駐小年

閣迴座延風田盤畫景中縱予雙目遠愛彼片霞紅澗
戶人尋闕巖題蘚自籠山禽時送語道與昔年同

登盤山偶詠

翠岫丹楓萬景全盤山不到滂三年流陰逝水無須喻
常住金身朶朶蓮

溫暾朱鳥晃谿砑陽月風光罨幘紗恰似迂倪饒氣韻
山衣無藉樹杈杈

有水潺潺有石粼雲容峯態自相皴田疇不賣盧龍寨

豈必今時無隱淪

末二句用舊作
遊盤山記意

仰觀俯眺愜幽襟千仞岡頭足暢吟却倚層峯還自問
每慙仁者樂山心

盤山行宮即事

清泉為帶樹為屏卜築棲雲幾架廳捐俗儘堪稱別業

對山偏喜敞虛庭
蘚封絕壁留科斗
松老靈根長伏苓
雲罩鐘聲如半偈
應教隔歲一來聽

天成寺撫觀乾隆七年遊盤山記因而有作

虛窓四啓曉霞流
人在層巖最上頭
詩句偶拈今日暇
風光宛似昔年秋
泉淙澗底琴音寫
峯倚天邊畫景收
獨撫穹碑叅結習
轉教心恧重來遊

江山一覽閣中橋樹子
二盆鬱翠垂金饒
有佳致

輒題以句

累累金寶突黃柑色映無生古佛龕
橘月燕山吟橘樹
春風一室小江南

萬松寺三首

磴道行行赴峯容面面殊來者後凋色得領小年娛
謾
籟林端瀉蟠虬壁罅扶三間白板閣萬里納徐無

上方棲碧嶂松徑破煙登堪與僧為侶何勞竹作朋
濤
聲將俗遠黛色得雲凝古蹟供詩料苔碑尚可徵

木落見山容葱葱色獨濃有聲皆作鐵無我不成松
寫

霧衣應濕盃陰草尚茸芘芻無半偈讓爾占高宗

雲罩寺留題

訝底層雲不盪胸山靈為我闢雲封開窓四面延奇趣
萬疊屏風削玉蓉

高入天風頗萬尋登臨信可散幽襟常時畫裏遙觀處
獨據匡牀自在吟

林霧谿嵐眼底浮風鈴語我少淹留非關勝處誇新句
祇恐匆匆負此遊

登雲罩寺定光塔

視下曾無地言高只有天常時雲外影今日塔前禪步
步煙霞路行行般若船問誰經到此尚有俗塵蠲

乾隆九年十月重葺翰林院落成車駕臨幸錫宴

送大學士掌院事鄂爾泰張廷玉進署以張說

東壁圖書府五律字為韻賦東字音字二首勅

諸臣各分一字賦詩

撫序權居北占星壁在東斯干歌翰苑於樂鬯儒風改

殿當年異登瀛此日同三台司道筦二老亮天功樂具
卿雲奏筵開湛露融底希光舊史長此贊微躬

木天臨翠輦駕侶集華簪廣學心常切因文道可尋橫
汾陰豈昔來泮水猶今禮樂於焉盛觥罍取次斟詩慙
得珍字辭喜獻官箴返轡重城暮猶聞歌誦音

幸翰林院謁

至聖祠因示諸臣

蘭臺移法駕柏殿禮

先師重道非徒重斯文固在斯千秋垂法則一室儼金
絲景仰高山近休辜浴鳳池

是日復得詩四首并示諸臣

歡騰芸署小陽春此日崇文引席珍
願我慙為房杜主
豈伊獨數馬鄒臣石渠典故應增舊
壁宿光華更覩新
影麗花磚爭到八儘教霑醉酒三巡

瑞旭瞳矐靄扇鸞筵開翰墨會衣冠
五車四庫從來紀
劉井柯亭取次看玉版揮毫盈鳳沼
花瓷賜茗擘龍團

濟川自古資舟楫便欲因尋學海濶

昌辰天祿集鵷聯欣詠斯干小雅篇烏革翬飛躋君子
誦詩講易共高賢光凝黼座垂華藻篆繞猊爐散瑞煙
咫尺玉堂清切地底誇瀛島說登仙

百年禮樂慶昭融保泰常持惕若衷湯以新詩鳴豫大
誰將忠告贊欽崇傳巖夢賚應無藉唐室賡歌訝許同
心喜百僚知我意不將高議詡升中

按唐書張說倡封禪議帝名說與禮

官學士置酒集仙殿云云故其時諸臣詩中有高議待
升中及將陪玉檢泥之句夫以崇儒之雅舉隱遂滿盈

之私志非朕所取惟有兢兢業業與日俱長頌不如規我君臣其共勉之

清秘堂偶題

崇文稽古豈虛名翰苑維新此落成羣彥數過十八會
小春暖湊一天晴冬池淡沲猶澄鑑夏屋徘徊獨暢情
盆菊無言應有意自慙踈散也登瀛

十月二十七日幸翰林院賜大學士及翰林等宴
因便閱貢院乃知雲路鵬程誠不易易也得詩

四首

翰苑瓊筵酌令辰棘闈來閱鳳城闈百年士氣經培養
寸晷簷風實苦辛自古曾聞觀國彥從今不薄讀書人
白駒翹羽傳周雅佐我休明四海春

盡道文章接上台菁莪樂育濟時才千秋得失非虛也
咫尺雲泥亦幻哉若有淚眶啼桂落那無笑口對花開
鳳池多少簪毫者都向龍門燒尾來

萬里扶搖正翮搏飛龍利見豈為干志賢聖志應須立
言孔孟言大是難見說經綸推國士從來桃李屬春官

但令姓氏朱衣點那惜三條淚燭殘

周遭圍棘院沉沉景物當前總入吟材擬圭璋方特達
文歸雅正薄艱深禹門魚化辭凡水喬木鶯遷出故林
寄語至公堂裏客莫教冰鑑負初心

觀象臺

奉若欽

維顯研幾凜曰明瑤樞調律紀珠貫驗

天行翠輦臨黃道星臺據月城渾儀觀建象神器惕持

盈命義仲和叔在璿璣玉衡授時熙庶績敢恃泰階平
仿唐寅蘆汀繫艇小景即用其韻

萬頃烟波浮舫飄飄直在秋雲頂夢中疑作廣寒遊
雙手攬將孤月影

讀白居易詩

人咸謂香山之詩傷於易不知其易處正難及也
偶讀其集題此

儒雅曾聞白樂天湯將率易議前賢但從性地中流出

月露風雲總道詮

尚書張照偶患胸膈之疾命醫診視並賜乳酥調
理伊頗以止酒斷腥為苦詩以解之

名醫今世孰岐黃安得青囊繫左肘昌陽引年嘗醫師
韓子以是相深咎酌中用之斯在人上藥詎非延生偶

嵇康養生論不知肴糧無充體
之益但謂延生非上藥之偶

邇來謝病掩寓扉臨池

應澁蘇黃手乳酥溫甘益心神不如芻豢徒悅口聞五

食丸竅利膈尚忌鮮腥與醇酒如受二戒卿所云

張照
奏摺

中即使隔不時愈而私於此起心分別否慧識早已建
幸已受菩薩二戒云云

法幢欲措一辭吾何有頗記宣尼尚有言下學上達終
須守

十一月初六日對盆梅有作

淨几明窗一室中重陪處士舊家風
瓣姿借月栽冰碧
蕾影臨缸卷燭紅
試味真香方遞遞
愛觀生意始融融
栽培漫說花師巧
消息先春總化工

輕陰

輕陰旋釀雪望歲已先春
巨宇將鋪絮連勝待疊銀
有懷占麥稔無語步檐巡
贏得橋中叟瀛洲九斛塵

雪

密雪曉霏霏年光麗瑣闈
坐令松益古暗卜麥添肥
宮漏踈還滴城烏凍不飛
昨宵先集霰君子貴知幾

青女駕仙輜斑龍玉屑遺
雲容連北陸春色到南枝
芸案清光瑩茶煙亂絮披
問予心愜處極目正綏綏

池作青銅鏡山成白玉蟾
亂飛迷寺路斜拂認村帘
畫

景分明寫詩題取次拈幾餘閒遣興得句意方快

題董邦達灞橋覓句圖

驢背風流未足思來今去古只如斯可知學士忘筌畫
便是相公得意詩

冬至齋居

金翼南飛候土圭北至時

精禋遵在昔齋宿重於茲忝谷陽將復蓮筍刻欲遲戒

心恒惴惴

恭憶

皇考冬至齋居

思過每夔夔政治

有齋戒戒心心齋戒之句

嗟何似慚惶只自知黃雲承日下太史漫陳詞

詣齋宮作

有事明朝倍省躬齋心齋體即齋宮
驗來葭管陽將復坐久蘭煙煖欲融
一念純誠昭假本萬緣清靜旦明中
紙窓日影拈吟處依舊年光去歲同

甲子冬至有事於

南郊敬成

伊古誠為貴匪今祭以時微陽爰始復
殷禮敢云遲捧

壁

青壇肅陳愆素慮知黃鍾方應律元酒亦盈卮轉歎誠

乾造綏豐詎我期

今歲二麥無收五月望後始得雨而秋收倍常有獲實

天恩浩蕩喜

出望

外也

天恩奚可恃祈歲厯長思

冬至後一日瀛臺涵元殿作

墨沼芸編几席清雲為棟宇玉為京陽迴線晷依然永
影到花櫺分外明瀑瀉冰光欺雪素梅知春意放寒英

端居不為敲詩苦無限徘徊省歲情

夜坐

晝短喜夜長夜長斯為至誰能秉燭遊且遲

去聲

擁衾睡

萬幾於焉暇分陰詎可棄案頭有陳編汲古研精義理
欲晰其微危微審所自千秋興廢事每復厯遐思論古
敢肆談驗今多抱愧刻漏滴分明蘭缸墜金穗

撥火謠

撥火撥火者箇紅友亦可火撥火撥剛得死灰活發活

潑潑地暖如春茅簷繖彼凍鷗蹲熟處難忘吟即到安
得比戶足溫飽百丈些子不須叅月滿紙窓風滿簾

恭祝

皇太后聖壽詩

錦繡雲霞淑景間陽迴恰值舞萊新籌添南極應無算
瑞滿西池別有春寶扇雙開齡比鶴華筵初啓脯為麟

願將甲子週千億

是歲中元甲子

紀取

慈寧獻壽辰

冬夜遣興四首

宮漏杳深沉歸鴉棲上林良宵正容與義府足探尋相
鶴經閒檢來禽帖背臨晚田今歲好稍慰憫農心

篆裊博山斜書帷逸興賒清風度墻竹明月在窓紗緩
撥寒灰火催烹雪水茶何須誇隱士紙帳卧梅花

牙籤取次拈乙夜愜清吹春意行行至梅香日日添鐘
聲來遠寺寒氣避重簾雪遞明朝句蒼松振白髯

不與逸為期無妨靜亦宜言忘漏聲永坐久燄花垂偶

寫數竿竹或吟五字詩
匡床將睡鴨不改昔年時

悅心殿作

永安寺即明之瓊華島也
順治年間建白塔於此

俗又名別殿構其旁顏曰悅心幾餘臨幸即景成

什

飛閣流丹切顥空登臨縱目興無窮
北憑太液平鋪鏡

南接金鰲側飲虹冬已半時梅馥馥
春將迴處日融融

摩挲良嶽峯頭石

瓊華島金人取宋良嶽石為之

千古興亡一覽中

題九陽消寒圖

秘府舊傳消寒圖按九陽之次各系以詩不知誰氏所作今仿其意命繪為圖因各題斷句一首亦
欽若授時之意也

大易竒爻數紀乾陽初迴日九方權却教繡戶拈紅侶
都把少陵詩意傳

感發寒威淡遠空兩峯誰鏤玉西東後凋顏色分明在
便是當年黃綺翁

積素迷蹊掩薜靡春和一室獨研幾山陰舟繫相尋者
訪戴伊人是也非

侵肌栗烈颯寒風卒歲茅檐念窶窮識得貞元旋轉處
梅梢春信已標紅

唐風讀罷歲云休好樂無荒共酢酌臘鼓喧鳴春草發
分陰誰惜白駒流

融融淑氣慶昭蘇仙木椒盃入畫圖酌酒介眉增樂事
春風頭踏到皇都

花樹烘霞送尾寒太平鼓吹滿長安春光六月蓮為火
九陌通宵燄是蘭

七月詩傳于耜宜東郊俶載老農知服疇念彼長年苦
乘屋閭來未幾時

桃漸紅時柳漸青餘寒消盡落階寞授時惕息深宮裏
不共詩人醉野亭

雪

迎年臘雪曉霏霏雪色年光麗瑣闥二麥早占香餅餌

九天真是灑珠璣
龍樓作隊銀龍舞
鳳閣來巢玉鳳飛
底少絃歌娛宴暇
心殷省歲勅惟幾

除夕

蘭席年華麗梅窓
淑氣迴即看今歲
去仍是舊除來坐
惜三更燭歡聞九
陌雷扇鸞雙啓處
曙景為重開

御製詩初集卷二十三

欽定四庫全書薈要卷一萬三千二百九十七

集部

御製詩初集卷二十四

古今體九十九首

乙丑一

乙丑元旦

九華庭燎達晨光
聿啓三陽納百祥
寶勝宜春銀作帖
屠蘇延壽玉為觴
綰繡座凝佳氣馥
郁猊爐散御香
兢業與年長不息
共球敢恃普來王

詠新春爆竹

一夜傳聲遍帝城靈鼉奏不數砰訇欣聞韶律連宵發
靜驗羲經屆震亨散處滿天為雪色殷餘匝地以春鳴
三元入覲班龍駕瑞氣扶輿上玉京

立春日春帖子

卜年章部幾巡迴此日陽和遍八垓景福昌昌開泰始
韶華袞袞報春來

朱戶葦桃纔獻歲綵盤韭薤又挑青社前飛舞者銀燕
臘後昭蘇入畫屏

迎年臘雪並迎春樹發瑤葩
媵疊鱗不用倩伊僂術化
無私大地遍鋪銀

玉狗鴻龍同運斗青旗
蒼旆恰宜人一從花信傳春信
今歲四時總是春

立春日奉迎

皇太后幸乾清宮侍宴恭紀

日色風光麗綵粉起居

膝下肅而閤緣階瑞莢舒
三葉貼戶春屏燦五雲青帝

乘時方煦嫗勾芒御氣正氤氲晚來絲管城闐鬧俶獻
家家想半醺

立春後一日召大學士內廷翰林重華宮賜宴聯
句

御製重華予舊邸嘉宴此同堂應律三陽泰

迎年百福穰詞臣咸珥筆

聖主正垂裳六出霏花早

臣張廷玉

千畦宿麥芳土牛徵令

典綵燕試新裝仙木雕楹麗

臣汪由敦

華旛繡帶颺流

澌紛綺縠積素耀珪璋梅萼猶含綠

臣劉統勳

御製楊稊欲綻黃椒花方入頌柏葉尚浮觴羨彼周行示

猗與和氣翔九華森火樹萬戶飾金璫布愷均瑤

席

臣梁詩正

賡歌近

御床來儀鳴鳳翮占候相烏忙

興慶非煙護

臣錢陳羣

勾陳列宿行條風徐冉冉淑景漸昌

昌結勝標佳序

臣勵宗萬

御製頌鑪自尚方煖圍金匝靜聽玉商量融盎蒼龍氣

紫迴寶鴨光觀東聯組紱研北擁琳瑯芬接天香

藹

臣張若靄

長沾

聖澤洋曲高原過郢蕊艷舊名唐馭娑明霞爛

臣嵇璜

果

愚寶月張重茵天上坐珍品大官湘偶此娛清暇

臣袁

曰修

御製於馬答始陽芝房筵撒荔貂侍椀調漿沈宋詩誰健

羲軒道益彰周巡編鳳紀迨遞引鸞吭即事攜

宸藻

臣陳邦彥

傳觀挹古香化工呈錦繡天籟韻笙簧事異

橫汾宴

臣鄂容安

詩同在藻章
衢尊深不竭
金鑑久逾

煇喜奉

堯階日

臣董邦達

御製歡承

文母慶初颺
仙蕙際哉魄
斗河旁
聯句思賢輔

癸亥聯句大學

士鄂爾泰與馬今養河在告故及之

綏猷仰我

皇羣材歸橐籥
衆彙啓勾芒
繡壤膏其動

臣張廷玉

茅檐樂

未央莫纔抽四葉菜欲縷盈筐勝賞陪何幸

臣汪由敦

深恩報莫償劈箋光膩粉

賜果糝凝霜駘宕青韶轉

臣劉統勳

御製鏗鈞雅韻鏘豐為希世瑞學乃餽貧糧先節浮圓煮

移時貢茗嘗揮弦欽

舜陞依闥陋田郎日月瞻偏近

臣梁詩正

鈞韶聽益莊陸離

懷異核璀璨拜文房湛露潛優渥

臣錢陳羣

油雲蔚霈

霧遊真來帝所人似泛仙航元會車書集

臣勵宗萬

御明廷劔佩蹠怒予增惕息勗爾效匡襄今日方春日
農祥肇歲祥行時歌有慶好樂勵無荒大寶箴誰獻惟
懷愧哲王

新春試筆

青帝權衡物紐芽春臺溫盎樂義車仙冥七葉人為日
寶勝三珠玉是花膏澤平鋪蔥嶺雪祥光濃疊赤城霞
試燈闌闐聞簫鼓暫許金吾不禁譁

新月

新月如鈎低玉繩誰叅形色得相應半全省識渾無礙
三五未臨亦絕勝火樹烘春燃麝粉蓮花照夜剪吳綾
琉璃一盞餘膏盡古佛分明謁寶燈

題董邦達谿山霽雪圖

太行之麓森巍峩陽崖北壑糾紛羅經千年樹蔭軟莎
冱寒不凋綠在科青女借得雲錦梭一夜幻出瓊瑤葩
曉來開霽寒剝加旗亭有酒不可賒誰能驢背尋詩哦
迴巒複谷何逶迤中有逸民三兩家太古歲月忘羲娥

迷離積素隱峯螺如有風來飄玉沙盈三尺幅千里多
無畫家習同擘窠題詩筆凍煩頻呵

上辛祈穀齋居

青陽臨左个精

祀考禋宗萬寶祈惟穀三時重在農良宵自徙倚淑景
漸春容詩思來相湊穿窓午夜鐘

人日

七葉仙萸放風光到上闌德將仁一致卦與復同觀銀

燕思春社瑤葩鬪曉寒齋居方變食未敢試辛盤

詣齋宮作

金根琴麗出祈年穀日欣占雪被田

是歲九日上辛八日詣齋宮值雪

春滿鳳城花六出光分銀海壁雙連千枝燈市歡迎月
九陌天衢馥裊煙爰即齋宮齋信宿

皇穹對越凜乾乾

上辛日

祈穀壇禮成紀事

抱斗蒼龍賦物春

明禋祈穀此躬親
食天誰賴端惟

帝國本從知重在民
祇以精誠將璧帛
敢誇角徵協韶
鈞新年景福如川
御田燭光中玉
登鱗

雪

臺畔真重壁
滕間普積銀
農占三白稔
天錫九衢春
瑞
莢梅衰蕊
蒼松玉作鱗
頗饒東郭履
何以慰吾民

偶作風候寫生二十四册各題以詩

梅

玉梅標格稱仙粧頭踏春風領衆芳
設使東皇編甲第
南枝合作探花郎

棊花

紅葩粉蕊豔欺霞趙叟丘翁莫浪誇
卉譜有時傳蜀種
春風無處不唐花

水仙

生機消息不終窮底用灰飛驗葦簫
一例清風明月下

仙人遙在水晶宮

瑞香

露甲曾聞悟比丘
昌條獨弄紫風流
漫言寂寞遲花事
袞袞韶光速置郵

蘭

春晚秋唐儘
裊姍冰霜傲得是真蘭
摘來香色都清淨
鼻觀從叅古佛壇

山礬

繁花如雪雪中開
香是荀郎袖裏來
彷彿人從庾嶺過
臨風寄得幾枝梅

迎春

無須剪綵畫屏衰
花信迎春四出黃
迎得好春緣底事
青紅碧綠任爭芳

櫻桃

半暉雲鬢整翠翹
斜臨玉鏡凍將消
含章殿裏人何在
依舊東風散綺寮

望春

幽花婀娜笑庭階也報番風到小齋真是不辜引領望
昭蘇萬彙樂春皆

菜花

寫意無妨作圃菘繁花結穗葉蒙茸書生省識春蔬味
玉食應無羨九重

杏花

輕勻麝粉淡調脂斜倚東風不語時若是詩中饒鄭谷

應知畫裏有徐熙

李花

蜂抱花房蝶簇鬚
品題自昔露桃輸
月明樓上尋吟處
無色天中色有無

桃花

灼灼其華釀有萋
春園二月滿紅雲
輕綃一幅開生面
何似瀉山悟志勤

棣棠

黃金鏤瓣淺深勻
幾縷晴絲染麴塵
任爾柔條羅帶結
知難繫取可憐春

薔薇

更始番風到幾巡
薔薇浥露發花新
無端麗影剛垂架
知爾柔條惹得人

海棠

柔姿嫩質自相憐
沐雨酣霞畫檻前
恰似唐宮鬪春色
江梅開盡海棠妍

梨花

巧裁蛤粉碎鏤金風遞幽香小院深若向孤山衝雪放
逋翁應有妒梅心

木蘭

江郎才思謝家嬌幾許春光著意描含韻齋中三月半

翠罌銀管不相饒

圓明園含韻齋木蘭極盛

桐花

清明一候桐始華亭亭嫩綠臨窓紗為惜分陰坐春晝

高岡鳳翽予情遐

麥花

休誇紫暈與紅酣
麥子花時秀色含
不共羣芳爭艷麗
香風餅餌綠疇南

柳花

點研楊花入眺凭
因風飛墮自難勝
如塵著體全無污
似雪晞陽却不疑

牡丹

一庭步障護霞光自是花中合有王試問開期何太晚
恐羞百卉盡收芳

餘醪

迎風屢舞自傴傴策騎尋芳側弁俄自是此花能醉客
非關春酒中人多

棟花

堂堂九十去堪憐紫棟花開首夏天廿四番風成底事
枝頭梅子大於錢

正月初十日恭奉

皇太后幸圓明園

銀海光搖界道斜

是日雪

乘時茂對樂昭華
物標太皞青

旗旆氣轉蒼寅玉斗車一道垂虹朝貝闕
萬年春酒進仙家
輸他羯鼓傳佳話
俄頃瑤林盡發花

上元前一日宴外藩

廣筵延列辟綵斝慶犧年
共道試燈會誰歌湛露篇
迎娥黿鼉扇鋪砌玉新鮮
樂彼嘉言言叶彥懲伊甲煎煎象

占三接晉位應五飛乾內外連堂陞勤思繼治權

上元日同王公等宴

階奠十五應娥車嘉會團團本一家行葦傳柑酬節令
紫姑青女儘年華氤氳麝樓頭霧煜燐蓮輝樹底霞
却勝春園桃李宴連林簇簇發瑤葩

上元後一日小宴廷臣

在簾鳴韶樂盈庭啓令筵春臨寒尚峭望過月猶圓玉
宇三霄近珠宮五桂連繼燃元夜燄爭艷夏池蓮火蕊

輝星嶠瓊靈潤麥田同堂憂喜共嘉樂倍申虔

大學士鄂爾泰自去冬有手足不仁之症入春尚
未痊可昨具疏乞休既不允其請詩以慰之

黃閣絲綸寄明廷鷓鴣儀長期與壽國偶爾用求醫彌
月心頻繫方春候漸宜股肱人有藉參朮效偏遲玉蕊
爭輝夜銀牋賡韻時

新春與大學士張廷玉及內廷翰林等小宴重華宮有聯句思賢輔

之當歡勞耿耿簪紱漫先辭

曉月

玉槃已倒試燈杯柳眼梅心節物催為問一彎西嶺月
曾經幾度上元來

慧賢皇貴妃挽詩疊舊作春懷詩韻

昔謝惠連不得志於時而有秋懷之作去年三春
無雨憂懷悒鬱因題春懷詩今歲三白兆於冬萬
物熙於春宜其愉悅舒適矣而傷逝之感不能釋
於情疊韻志懷兼以自訟

牛女歲一會詎云隔天漢崦嵫雖下春扶桑復明旦人

生赴壑蛇去勢誰能絆永惟王行言言笑憶晏晏更慮
漢武事空貽後人案雙雙梁上燕隊隊灘頭鴈時或失
乳巢亦或別沙岸况曾賦抱綢嘗經陪曲宴憂農予悵
鬱強慰予之畔頻進徐妃箴未怨班姬扇廿年如一日
誰料沉疴瘳囑我為君難不作徒背面悼淑勵不傷虧
盈月規半徘徊虛堂襟小星三五爛有愧莊叟達匪學

陳王歎

無題

散遣閒愁點筆時無端觸緒轉增悲
歌詩擬改杜詩句
生別終勝死別離

二月十三日啓行謁

陵值雪

春寒雨作雪飄舞拂征鞭
旬似為銀海人如行玉田
遙峯疑欲鏤新麥未云芊
稍待溫暾晃初耕自覺便

微雪灑清宵侵晨行復消
驅車無點壻步馬自生驕
乍覺煙村暝渾忘古驛迨
前冬遼左道彷彿遇今朝

過潞河浮橋

東風已解碧瑠璃坡草隄楊春與宜恰似昔年承

使命

雍正年間
大祭屢經奉

景陵清明

命承祀

浮橋西畔覓題時

石火光陰電影馳幻中歡喜幻中悲即看逝者東流水
昔日今朝有所思

潞河千古帶通州物色風光望裏收馬上得詩成半偈
浮橋徹底幾曾浮

煙郊行宮晚坐

春宵雪後寒古月望前潔雪月成雙清幽齋景殊絕瓷
檠燄花落竹竈茶煙歇託好有常因即事愜靜悅去歲
將今夕不起心分別

春晚

野塢人家吠曉屨更闌夢斷徹銀釭尚無花氣蒸閒砌
已有禽音聒小窓幻景饒伊誰更戀心旌自我未能降
獨翻梵史消繁慮居士曾聞有姓龐

白澗行宮疊舊韻

為謁

橋山整六驂
遙觀積素罨
煙嵐廿年歲月空
而幻終古
恩勤夢亦諳
古樹無梢全似畫
清軒小坐却如庵
真常識得非常住
不向維摩悟處參

李慎修奏對勸勿以詩為能甚韙其言而結習未
忘焉因題以誌吾過

慎修勸我莫為詩
我亦知詩可不為
但是幾餘清晏際
却將何事遣閒時

花朝

前歲度花朝無花人意懶
舊歲度花朝有花却愁早
花朝與花何無緣非彼無緣我則然
朝來春和正明媚煙絲欲染霞
將殷忽忽不樂居御園芳郊迤邐鳴
征鞭水郭山邛經次第翻喜花朝
鮮花事風光解識此時情露珠且拭
闌干淚

二月十五日過薊州即事書懷

脉起鱗塍淨絕塵沿塘初見柳條新
薊州西畔經行處

已有江南一段春

矮屋踈籬逕轉斜
寥蕭詩景湊懷賒
當春最有傷春者
何必花朝更省花

朝來快雪喜新晴
添得溪流活活聲
若比去年差較勝
東郊是處可深耕

幾年來往薊州道
不覺髭鬚換少顏
天外遠山常住體
白雲蒼樹只閒閒

寄題獨樂寺

欲留羲御問遷移便是拈花不語時丈六金身應好在
春風過客偶相思禪心遠逐穿雲磬古蹟空傳沒字碑
煙柳絲絲新綠嫩即看拖地有長眉

桃花寺行宮作

招提據嶺復望望紅霞殷行宮構其旁來往止頓便昔
我少年時題詩松竹間歲久日就圯不復稅征鞍往往
過其下輒為重留連去歲稍修治剪除棘與萑匪同賦
經始成亦不日焉春風二月半輕輿歷薊田山容宛相

迎軒榭堪周旋泉聲共松韻似話宿昔然惟有緋桃花
含胎遲芳鮮物應有深意脉脉誰為宣寂寥見賞稀榮
華詎久妍如來特拈來示我如是禪

題翠雲山房

於隆福寺右建行宮一區為止頓之所峭壁環抱
松柏特秀題曰翠雲山房而系以詩

勝地偏宜六轡停山靈為我列雲屏心於靜會塵應遠
耳與神謀籟可聽一室虛生無限白四時不改總常青

土階何意希堯儉陋矣端惟有德馨

恭謁

景陵感成長句

瞬息光陰逝水翻種松龍老鬱

陵園謳歌四海猶思

祖繩繼千秋已逮孫不覺驚心瞻隧象幾番翹首望櫺
門宵衣益勉乾乾志恐負

當年覆載恩

朱華山酌酒

兆叶維熊憶舉男
髫齡書史即深耽
墳前省識吾懷悼
地下應知汝抱慙
覺後夢因原是幻
悲深痛定更難堪
從今擬廢蒼舒誅
古佛無生叩寶龕

再題翠雲山房

平生山水心勝地
輒留詠虛軒
愜遠寄萬象
供臨凭嵐
靄朝夕變峯巒
前後映秀是
圖書體貞為
松柏性如是
契靜悟終古大圓鏡

桃花寺八景以題為韻

湧晴雪

濟南趵突泉為宇內名勝然自平地湧出此得之
山半尤竒

澄澄滙鑑池淙淙出乳穴始訝古琴鳴乍惜明珠裂聲
色縱縱地坐對兩清絕積素在高峯是復湧晴雪

小九疊

飛崖懸水冬夏不涸康王谷香鑪峯豈以大小殊

觀

曾聞峯有鷲不數溪稱雪
洗鉢走白龍之而振髯鬣復
如延津劒騞然出其匣底
須憶匡廬愛茲小九疊

吟清籟

倚松為軒謾謾有韻

倚松架三楹屏風抱其外
山靈茯苓潤風古笙簧會
偶來坐白晝為我吹解帶
是地可消夏旦夕吟清籟

坐霄漢

橫檻據岑蔚處遠延野綠披襟坐眺良足攄我懷
抱

虛窓納萬景攬結供吟翰寫霧出我楹歸雲入我幔觸
目契靜悟妙偈無全半却愛考功詩開襟坐霄漢

雲外賞

寺以桃花名政不必問武陵春色幾許因拈唐人
語題之

有桃即武陵何必尋源上叶忘俗即丹臺何必求方丈

虛齋古而朴福地蕭且爽得彼環中妙樂此雲外賞

滌襟泉

山門左側石竇間有泉渟然可鑑輪廣徑三尺許
不假疏鑿

清泚呈圓照虛明向遠天無山遮戶外有水到階前氣
合煙霞潤聲諧竹柏傳塵纓無可濯坐對滌襟泉

點筆石

盤山之勝以石此其左障骨脉相屬往往露竒石

藉松為繖蓋掃苔作茵席俯眺一川白平臨衆皴碧時
聞鹿鶴聲而無車馬跡得句即書之恰有點筆石

繡雲壁

連峯列嶂行宮後儼如畫屏杜陵絕壁過雲開錦
繡之句殆為此設

山川果有奇圖畫真難敵複嶺翠且丹壺天間其寂消
閒臨晉帖習靜觀周易物物皆達摩面我繡雲壁

薊州道中雪行

輕陰微雪薊東道時節春分似孟冬却與盤山添絕景
憑輿歷歷玉芙蓉

已欣新潤膏春壠却慮微寒凍麥苗悟得悲歡相倚伏
落梅冷玉漫飄蕭

前朝柳色迎人綠今日梅花入夢芳不與四時榮悴共
青山萬古是真常

望盤山雪色

樹和雪色望難分未到盤山意已欣絕壁白融疑過雨

精藍紅露半披雲始知造物無形畫誰解當前大塊文
笑我吟詩成爍火檀煙心字且閒焚

命慎郡王寫盤山山色口占詩以贈

吾叔詩才素所知於今學畫畫尤奇同來勝地寧無意
為寫山容更詠之

盤山行宮即事

山靜室增古春初景已和繁聲來亂澗秀色在喬柯陰
雪素懸磴陽崖綠縹莎迴鑿因道便偶此詠卷阿

軒庭秀而野山水清且佳乍可令塵遠由來與道偕鶴
鳴元圃外人度白雲涯學字娛幾暇何曾辨折釵
當戶多丹嶂周阿有碧苔於焉樂書史何必命樽罍
彷彿讀韓序依稀辨李臺肯窮遊覽興佇待奏章來

雲罩晚鐘

春容曼衍續還停入夜披雲湊晚聽清切軒窓詩句好
靜叅棒喝夢魂醒空諸所有無諸幻月在青天水在瓶
西子煙花非半偈

去年盤山詩有雲罩鐘聲如半偈之句

底須佳景說南

屏

春雲

春雲作輕雪，雪止雲亦開。
入夕春山佳，山月照我懷。
鳴禽啁松巢，流泉淙蘚階。
愛此景致幽，稍坐虛明齋。
敲火煮石鑿，點筆勒煙崖。
林泉興堪託，翰墨意所諧。
匪云事遨遊，多因便道來。

天成寺江山一覽閣作

香界雲千疊，丹梯路幾層。
巒扉纔闢霧，澗道尚餘冰。
初

狹應祛俗中宏有上乘忽然天半坐疑是月中升
萬里江山納三間軒閣虛直令憂可忘到此習全除嫩
草初春破連林積素餘如來全體示而我亦如如

雲半是壺中平臨衆壑空梵聲遙送雨幽籟鎮吟風佳
趣何人領忘懷與物同去年題壁字煙荔亦蒙叢

几席颯然清禪房稍暢情煙花空有色山鳥兩三聲翠
嶂寺前繞春雲戶外橫濡毫難得句萬景自天成

萬松寺

蘿磴煙巒幾曲盤上方遙在萬松端攀登盡處仍初地
小閣春風二月寒

置身應在翠雲鄉雲外層峯望渺茫我有閒愁吟不了
天風謾謾為吹將

誰道山容朝夕變招提松色四時同閒開屋北羲皇牖
坐對淮南十八公

林廬清曉散輕煙徒倚憑叅龍樹禪春鳥一聲人寂靜
不知昔日與今年

是日未至雲罩寺寄題以詩

寺在白雲端峯頭尚仰者非闕難得到却慮不勝寒樹
色連空暗鐘聲落磣殘不教餘興盡佳處且迴鑿

寸步不曾移十方徧滿時如何叅色相除是絕思維泉
響春前細山皴雪後竒三間白版閣故我獨題詩

去歲吟塲前不作塲前想今朝望山半已似山半往堪
以悟離合何須別俯仰鐵索千尺垂有誰破雲上

倚壁此冥搜天門一望悠不殊臨絕頂頓覺解繁憂雲

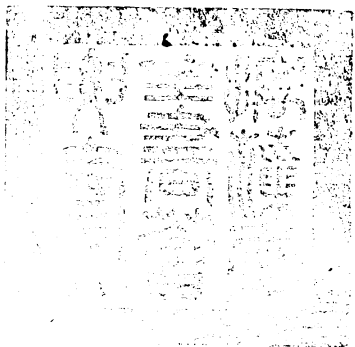
路白為界松濤綠處流吟懷寄象外好待重來遊

見初耕者示直隸接駕官

前朝密雪霏將謂暖尚賒時節不相讓即漸轉暄和風
物融以盡山川潤且嘉眄彼芳原草亦復舒萌芽溪流
曲抱村茅屋三兩家前驅徹警蹕歷歷策騎過有叟牽
烏犍服犁翻春坡布種者其子云是麥與禾低田已堪
耕高田功倍加問彼去年稼謂比前歲多稍可足衣食
尚難供差科我聞默然念作君之謂何斯民三代民直

道行無頗饑溺切已懷一體理則那嗟爾良有司漫事
德政誇與民共休息劉方豈伊遐

御製詩初集卷二十四



總校官庶吉士臣侍朝

校對官修撰臣張書勳

校對官編修臣曹城

謄錄監生臣朱溥

謄錄監生臣杜安詩